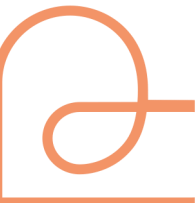


Comment renforcer la souveraineté alimentaire du Pays Cœur d'Hérault ?

Vendredi 13 Septembre 2024



- 1 **Contexte global et constats**
- 2 **Charte BOCAL**
- 3 **Déclaration de Nantes**
- 4 **Tribune TETRAA**
- 5 **Pistes pour agir**





1

Contexte global et constats



Crise Covid-19



**Crise liée à la guerre
en Ukraine**



Crise climatique



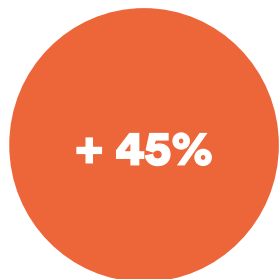
**Crise agricole
française**





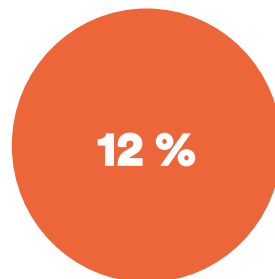
1.1. Crise Covid-19

- Perturbation des **chaînes d'approvisionnements et des débouchés** (fermeture des restaurants, des cantines scolaires, des marchés)
- Pénurie de **main-d'œuvre**
- Modification des **habitudes alimentaires**
- **Augmentation des coûts** pour les agriculteurs notamment sur les intrants
- Augmentation de la **vente directe et des circuits courts**



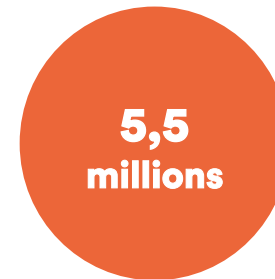
de **nouveaux inscrits**
au **Secours Populaire**
depuis le début de la
crise sanitaire

Source : Conseil National de
l'Alimentation



des adultes en France
vivent dans un foyer
en situation
d'insécurité
alimentaire pour des
raisons financières

Source : Conseil National de
l'Alimentation



de personnes sont
bénéficiaires de l'aide
alimentaire en 2019

Source : IGAS





1.1. Crise Covid-19

Conseil National de l'Alimentation (CNA) : constats et éléments de diagnostics

1

One Health : la nécessité de développer et de mettre en pratique l'approche One Health « Une seule santé »

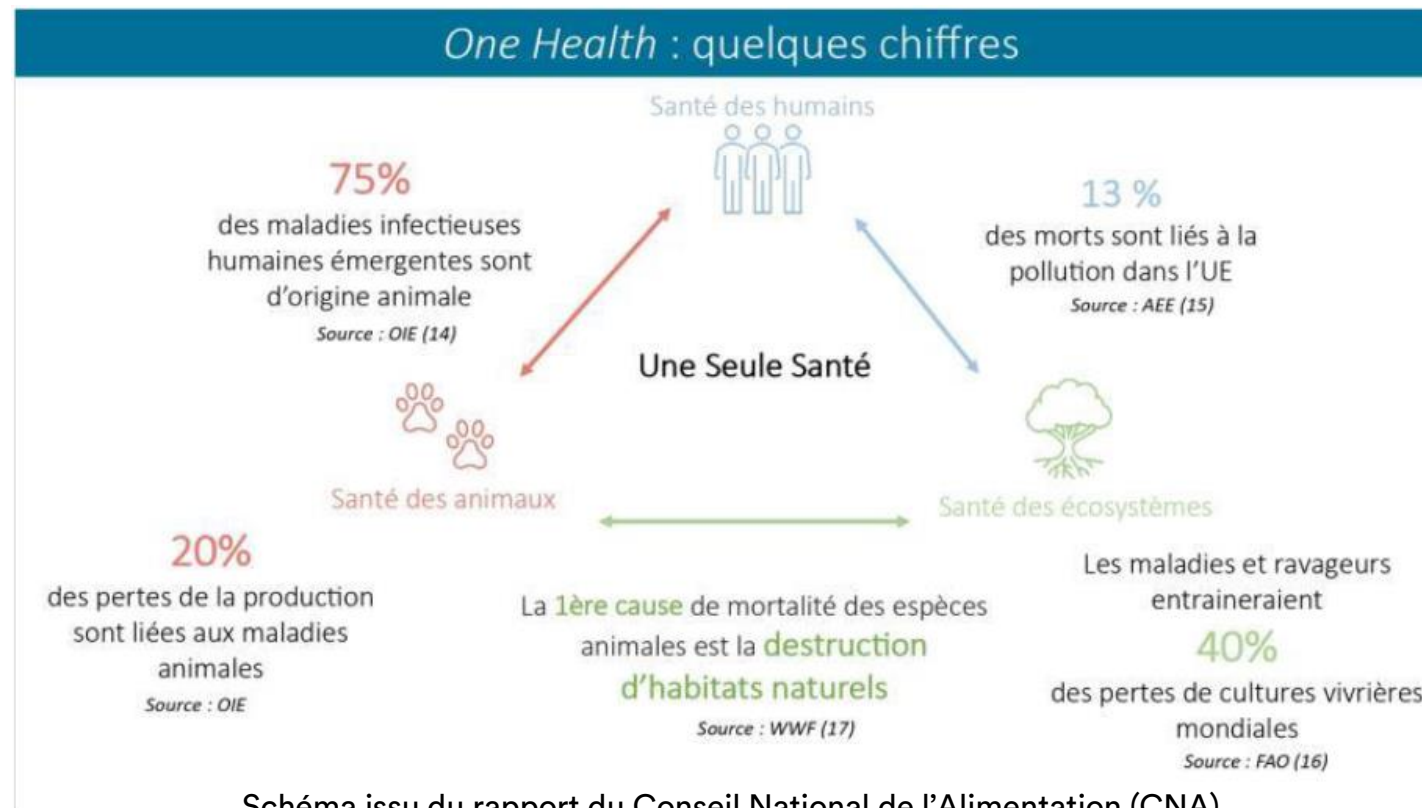


Schéma issu du rapport du Conseil National de l'Alimentation (CNA)



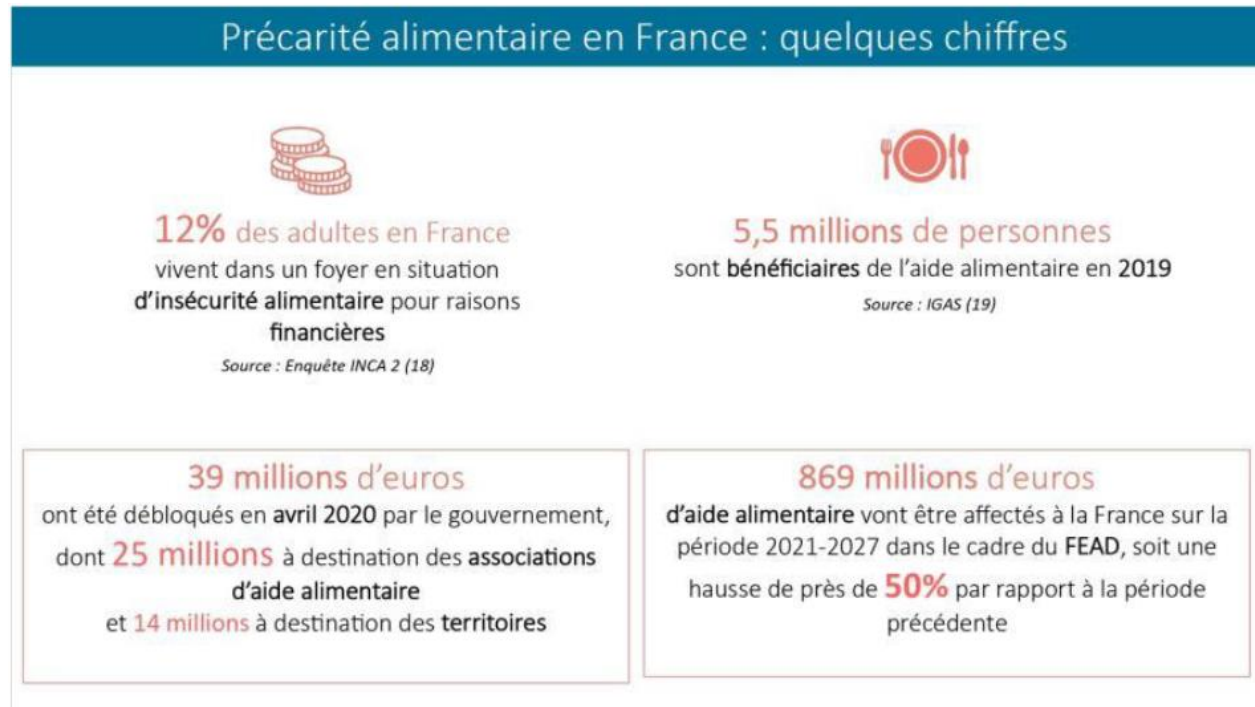


1.1. Crise Covid-19

Conseil National de l'Alimentation (CNA) : constats et éléments de diagnostics

2

Précarité alimentaire : la mise en évidence de **fortes inégalités dans l'accès à une alimentation** compatible avec un système alimentaire durable, invitant à développer une réflexion sur le droit à l'alimentation et la démocratie alimentaire

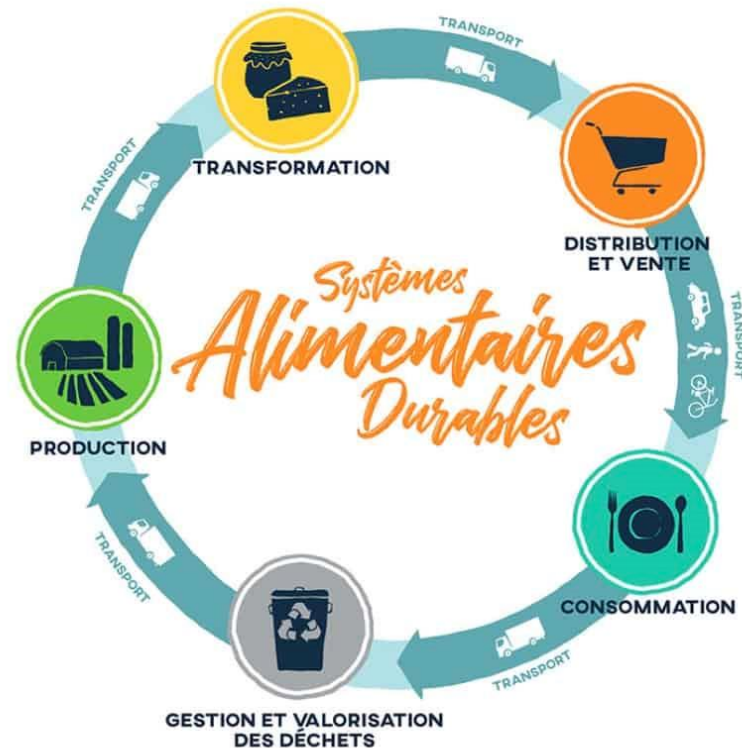




1.1. Crise Covid-19

Conseil National de l'Alimentation (CNA) : constats et éléments de diagnostics

- 3 **Souveraineté alimentaire** : la nécessité de renforcer la souveraineté alimentaire en France pour assurer une alimentation compatible avec un **système alimentaire durable**





1.1. Crise Covid-19

Conseil National de l'Alimentation (CNA) : constats et éléments de diagnostics

1 One Health, Une seule santé !

2 Précarité alimentaire

3 Souveraineté alimentaire



2 leviers



Reconsidérer la notion de « territoire » en situation de crise à l'aune de la présence de moyens de productions locaux

S'appuyer sur les Projets Alimentaires Territoriaux : systématisation des PAT intégrant tous les maillons du système alimentaire



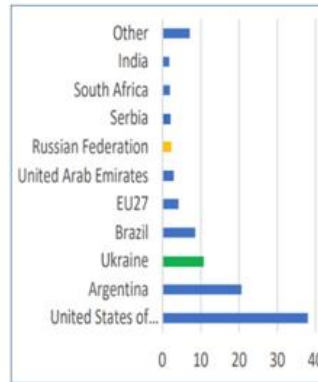


1.2. Crise liée à la guerre en Ukraine

28 % des exportations de blé



14 % des exportations de maïs



70 % des exportations d'huile de tournesol

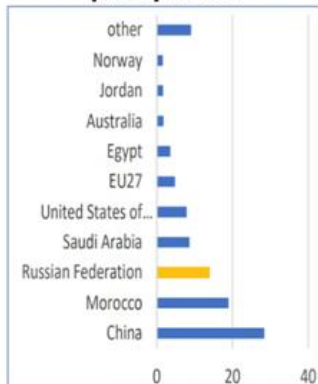


Poids de l'Ukraine et de la Russie sur les marchés mondiaux en 2021
(source : Christian de Perthuis / données FAO, 25 mars 2022)

18 % des exportations d'engrais azotés



15 % des engrais phosphatés



25 % des engrais potassiques



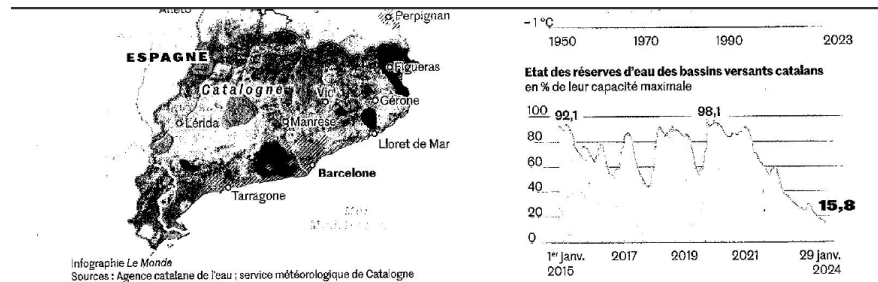
La position stratégique de la Russie sur le marché des engrais
(source : Christian de Perthuis / données FAO, 25 mars 2022)

- Hausse des prix du carburant, du gaz, des céréales, des protéines et des engrais en France
- Pénurie d'engrais du fait que la Russie est un fournisseur majeur d'engrais en Europe.
- Spéculation
- Augmentation des prix en sortie de ferme de 23% en 2022 par rapport à 2021 en raison de la hausse des coûts des matières premières agricoles et de l'énergie dans le contexte de la guerre en Ukraine. Hausse de l'inflation alimentaire.





1.3. Crise climatique



Infographie Le Monde
Sources : Agence catalane de l'eau ; service météorologique de Catalogne

La Catalogne décrète l'état d'urgence pour sécheresse

Les réservoirs étant descendus à 16 % de leur capacité, un seuil critique, de nouvelles restrictions d'eau ont été annoncées jeudi

MADRID - correspondante
Début janvier, les agences météorologiques catalane et espagnole avaient annoncé l'arrivée de trombes d'eau sur Barcelone: au moins 150 litres de pluie par mètre carré. Il n'est tombé que

de croissance des températures que nous observons n'était pas prévue avant la deuxième moitié du siècle», souligne la directrice du service météorologique de Catalogne, Sarai Sarroca. Plus de 6 millions de personnes, soit 92 % de la population et 52 % du territoire, sont concernées par

Les agriculteurs devront réduire l'irrigation de 80 %

mande. Pour réduire encore la dépendance à l'eau de pluie, plus de 2,4 milliards d'euros seront consacrés jusqu'en 2027 à la construction d'une nouvelle usine de dessalement, à en agrandir une autre, à la mise en marche de nouvelles stations de régénération et réutilisation de l'eau, ou encore à la pota-

- Changement dans les régimes de précipitations : l'Hérault connaît des **périodes de sécheresse plus longues et des précipitations plus intenses mais moins fréquentes.**
- Diminution des **rendements** (liée au stress thermique et hydrique pour la vigne)
- Impact sur la filière viticole : les variations de températures **affectent la qualité et la quantité des raisins produits.**
- La baisse des rendements agricoles **réduit la disponibilité des produits locaux**, ce qui peut augmenter la dépendance aux importations et faire monter les prix





1.3. Crise climatique



3 leviers
(issus de l'étude Clim'Agri)



Innover pour adapter les systèmes de production vers plus de résilience



Déployer l'adoption des **leviers d'adaptation et d'atténuation**



Structurer des **filières résilientes et territorialisées** (cf. nouveau Plan « Agriculture, Climat, Méditerranée »)





1.4. Crise agricole en France



En 30 ans le **revenu net de la branche agricole a baissé de près de 40%** en France en euros constants



Diminution du nombre d'exploitation de **60%**



Les importations agricoles et agroalimentaires de la France représentent environ 20% de l'alimentation nationale (**elles ont doublé entre 2000 et 2009**).

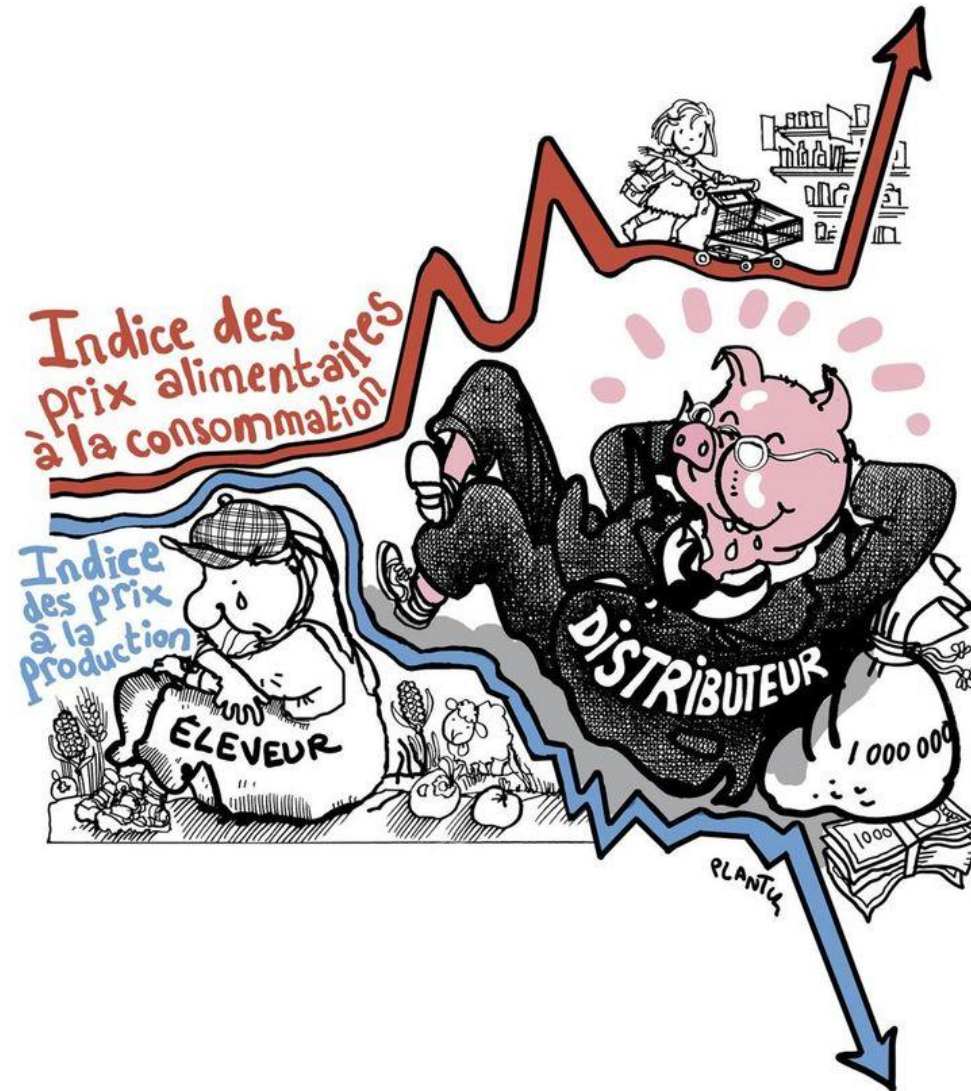


Les coûts des intrants tels que les engrais et les carburants ont augmenté de **parfois plus de 30% entre 2023 et 2024** en France



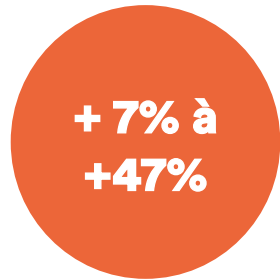


1.4. Crise agricole en France



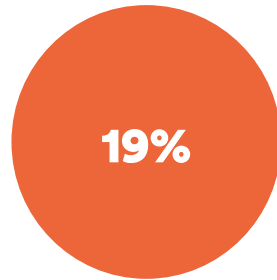


1.5. Zoom sur le Pays Cœur d'Hérault



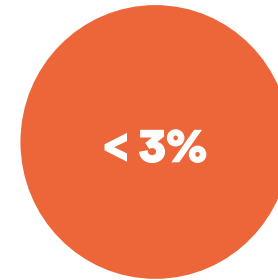
d'augmentation des prix du foncier pour la viticulture (+16% pour les autres productions) entre 2014 et 2020

Source : diagnostic Solagro Le Basic



des habitants vivent en dessous du seuil de pauvreté (17% en Occitanie, 14,5% en France)

Source : diagnostic Solagro Le Basic



d'infrastructures agroécologiques (il faudrait 11% pour maintenir la biodiversité)

Source : diagnostic Solagro Le Basic



5 kg de pesticides vendus par ha agricole par an, soit **près du double de la quantité en Occitanie** (2,6 kg) et en France (2,2 kg)



Territoire **dépendant des transports routiers** « *Sans camion, les villes meurent de faim...* incidence du pétrole sur l'alimentation. » Jancovici



Etat chimique de l'eau dégradé dans le Sud du Bassin Versant de l'Hérault



300 m³ d'eau prélevés par ha pour l'irrigation en 2020 (vs 180 en Occitanie et 110 en France)



Forte dépendance aux aides des éleveurs



Relocaliser le système alimentaire pour renforcer sa résilience nécessite de développer une agriculture nourricière, donc diversifiée.



On ne peut demander aux agriculteurs,
structurellement pauvres, de porter seuls la
transition nécessaire vers une résilience alimentaire



L'ensemble de ces crises, successives, cumulées et de plus en plus rapprochées, mène à une situation d'urgence d'agir



3 propositions d'engagements pour le



Echelle locale

→ CHARTE BOCAL



Echelle multi-territoriale

→ DECLARATION DE NANTES



Echelle nationale

→ Tribune TETRAA



2

Charte BOCAL



Co-écrite, cette charte est le fruit d'un travail partenarial conduit depuis 2015.
Son but : confirmer un cap commun et la volonté de chacun d'inclure l'agroécologie et l'alimentation durable dans ses actions !

CAP

L'agroécologie est un ensemble de pratiques, une science et un art réconciliant l'écologie et l'agronomie, l'humanité et toute forme de vie. Elle considère le respect de la terre nourricière et de la souveraineté alimentaire des populations sur le territoire.

L'alimentation durable

« Les régimes alimentaires durables contribuent à protéger et à respecter la biodiversité et les écosystèmes, sont culturellement acceptables, économiquement équitables et accessibles, abordables, nutritionnellement sûrs et sains, et permettent d'optimiser les ressources naturelles et humaines ».
Organisation des Nations Unies pour l'alimentation et l'agriculture (2010).

ENGAGEMENTS**Démarche de transition**

La volonté commune d'engager le territoire vers un système agroécologique et alimentaire durable impose des changements à tous les niveaux.

Économie circulaire

Agroécologie et alimentation sont au cœur de l'économie circulaire. Ce modèle économe et responsable se base sur la production locale, le développement des circuits d'approvisionnement de proximité et induit le recyclage des déchets.

Production responsable

L'agroécologie encourage l'utilisation efficace des ressources et de l'énergie de façon à tendre vers la sobriété et à respecter la biodiversité et la vie des sols. Les méthodes de culture limitent au maximum les intrants. Les semences adaptées au territoire sont privilégiées.

Approvisionnement durable

Un approvisionnement de proximité et la mise en place de circuits courts induisent une meilleure traçabilité des produits alimentaires. La mise en avant des productions locales favorise l'économie locale et tend à limiter l'impact environnemental.

Consom'Action

Le consomm'acteur est le moteur des changements du système alimentaire. Il privilégie les produits locaux, de saison, issus d'une agriculture responsable. Sa consommation responsable le rend attentif à la rémunération juste et solidaire des producteurs.

Transmission des savoirs

La transmission horizontale, le partage et l'expérimentation sont des clés de réussite de cette transition. Chacun peut être porteur d'innovation !

La présente Charte a vocation à être signée par les acteurs de l'écosystème agroécologique et alimentaire local souhaitant s'engager dans une démarche de progrès selon les termes décrits ci-dessus.

Le signataire

montpellier3m.fr



- Est signée par les 4 collectivités engagées dans la plateforme virtuelle Bocal
- Engage les collectivités dans une démarche de transition, l'économie circulaire, une production agricole et alimentaire responsable, des approvisionnements durables, la démocratie alimentaire et la transmission des savoirs
- Sera proposée à la signature de l'ensemble des acteurs du système alimentaire des 4 territoires



3

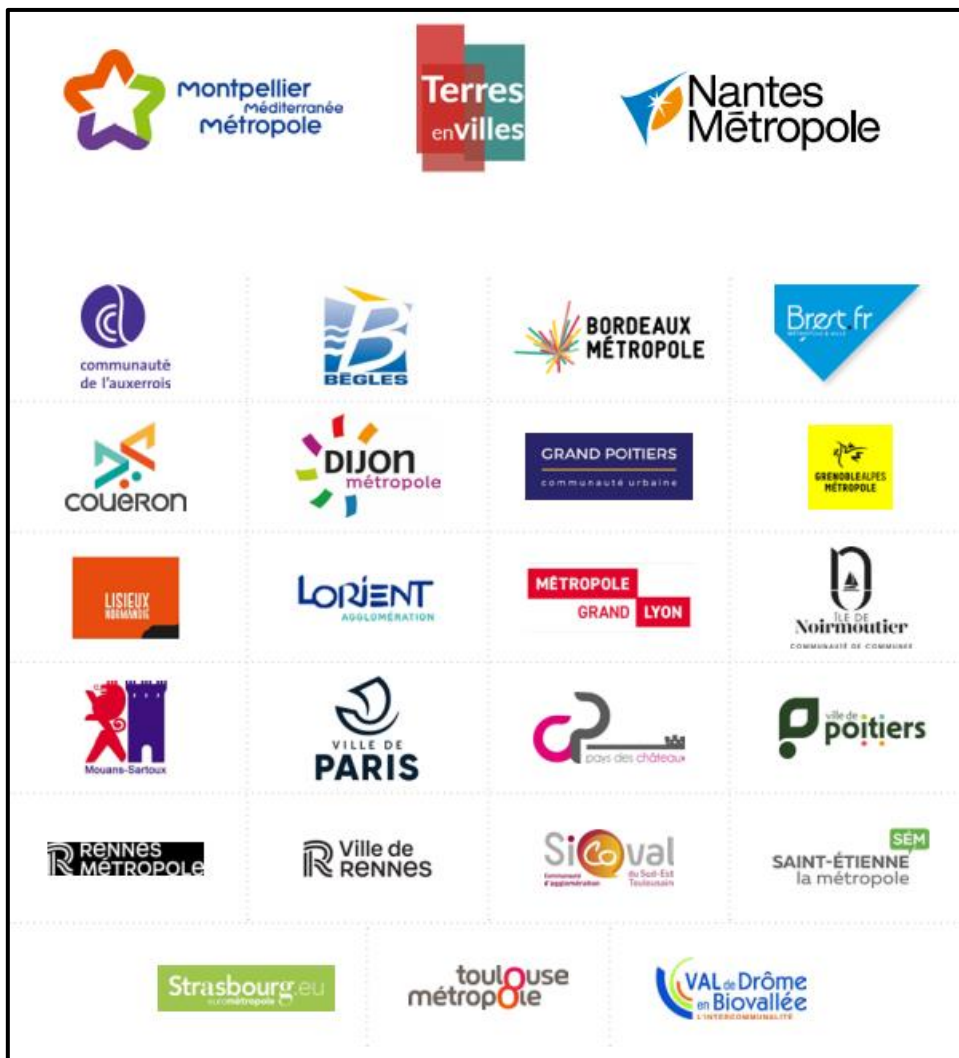
Déclaration de Nantes

« La prise en compte des changements climatiques et de l'urgence sociale dans les politiques agricoles et alimentaires, afin d'assurer à tous un accès à une alimentation de qualité »



Collectivités déjà signataires

3 La Déclaration de Nantes



Collectivités déjà signataires

- Un **document d'engagement** en matière d'agroécologie et d'alimentation durable
- Adoptée la première fois en 2022 pour les **secondes Assises de l'Agroécologie** et de l'Alimentation durable
- **25 collectivités** signataires en 2022



3 La Déclaration de Nantes

- Le changement climatique
- La pauvreté
- La malnutrition
- La gestion non durable des ressources
- L'effondrement de la biodiversité
- La pollution des milieux

... se renforcent mutuellement pour former un cercle vicieux que seules des politiques ambitieuses et systémiques peuvent briser.





Lutte contre la
**précarité
alimentaire**



Lutte contre la
**précarité
économique**



Protection et
reconquête
**du foncier
agricole**



Affirmation de
l'alimentation
comme un
**service public et
un bien commun**



4

Tribune TETRAA

Pour une alimentation durable portée par les territoires

Parce que nous mangeons tous chaque jour, l'alimentation touche chacun et chacune d'entre nous. Au cœur de nombreux enjeux, elle est porteuse de nombreuses solutions qui permettraient d'atténuer le changement climatique et de sauvegarder la biodiversité, de préserver la santé des habitants, de créer de nombreux emplois dignes et pérennes, et ainsi de renforcer la cohésion de notre société. Les territoires ont des réponses à apporter face aux enjeux actuels.

Des élus mobilisés au cœur des territoires

Nous, élus de collectivités territoriales de tous horizons politiques, de territoires urbains ou ruraux, sommes engagés pour accompagner les évolutions du secteur agricole et alimentaire vers un avenir durable. Nous développons des actions, notamment au travers des projets alimentaires territoriaux (PAT), qui nous permettent d'agir sur une multitude de sujets de la fourche à la fourchette : maintien du foncier agricole, soutien à l'installation de projets agroécologiques, augmentation des produits locaux et biologiques en restauration collective, accompagnement des agriculteurs vers des pratiques agroécologiques, structuration de filières territoriales, mise en place d'instances de démocratie alimentaire où chacun et chacune peut s'exprimer, actions d'éducation à l'alimentation ou encore initiatives pour permettre à toutes et à tous un accès digne et durable à une alimentation choisie et de qualité.

Une vision systémique à porter aux différentes échelles

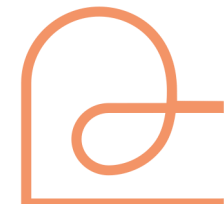
A toutes les échelles territoriales, nous nous mobilisons pour permettre à nos concitoyens de vivre sainement et dignement dans des territoires respectueux des personnes et des écosystèmes. Nous nous engageons à nous former, nous, en tant qu'élus, mais aussi nos équipes, pour mieux appréhender les enjeux agricoles et alimentaires, et pour renforcer nos compétences, savoirs et méthodes pour la mise en place et la conduite de projets solides et cohérents, à la hauteur des défis actuels et futurs. Les enjeux auxquels nous sommes confrontés nécessitent une vision systémique et une prise en charge transversale, qui nous obligent à repenser nos organisations et modes de fonctionnement pour plus de coopération et de transversalité dans nos projets. Pour ce faire, nous nous engageons à réexaminer nos budgets afin d'assurer la cohérence de nos politiques globales avec nos projets de transition agroécologique et alimentaire. Nous nous engageons également à participer aux instances essentielles traitant des enjeux d'agriculture et d'alimentation, portées par les services de l'État.

Un soutien indispensable demandé à l'État

Pour que nos efforts et nos projets locaux puissent s'amplifier, essayer et ainsi transformer notre système alimentaire en profondeur, nous demandons :

- **La création d'une compétence "alimentation"** pour légitimer le rôle des collectivités territoriales à agir, à toutes les échelles, en faveur de **systèmes alimentaires**

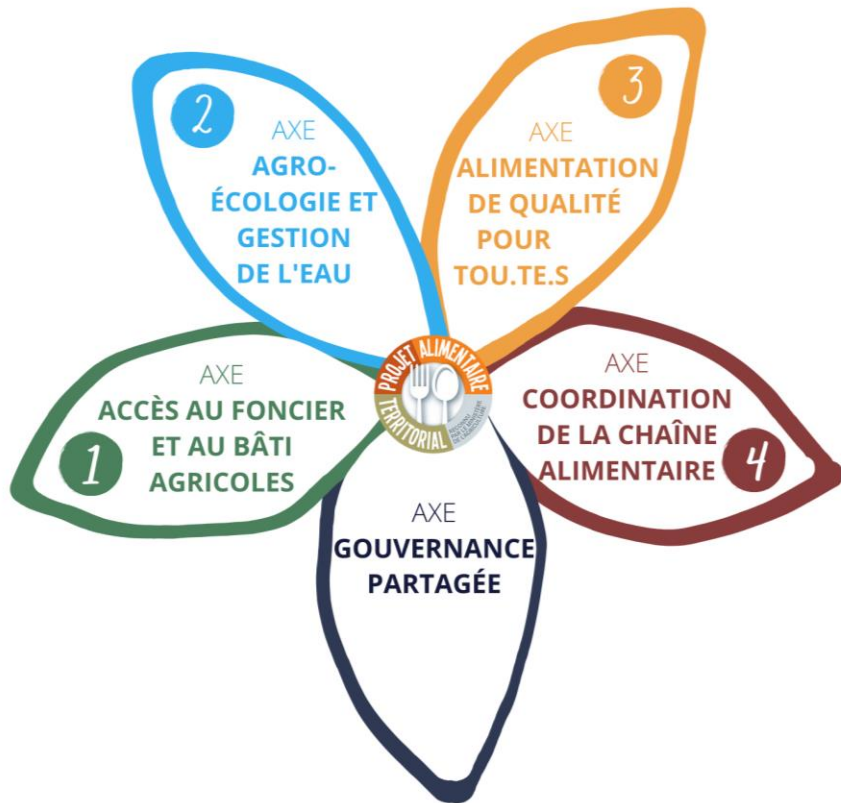
- **« Pour une alimentation durable portée par les territoires »**
- **Pays Cœur d'Hérault = un des territoires accompagnés par le programme TETRAA (466 000 € d'aides pour le PAT au total)**
- **Engagement, vision systémique et prise en charge transversale**
- **Appelle notamment l'Etat à créer une compétence « alimentation »**
- **Soutien réaffirmé de l'Etat tant sur le plan financier, que législatif et réglementaire**





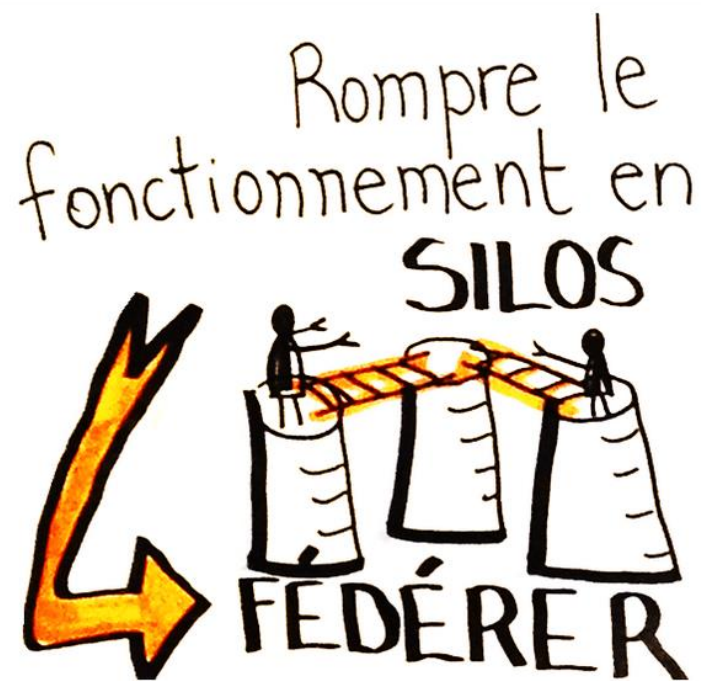
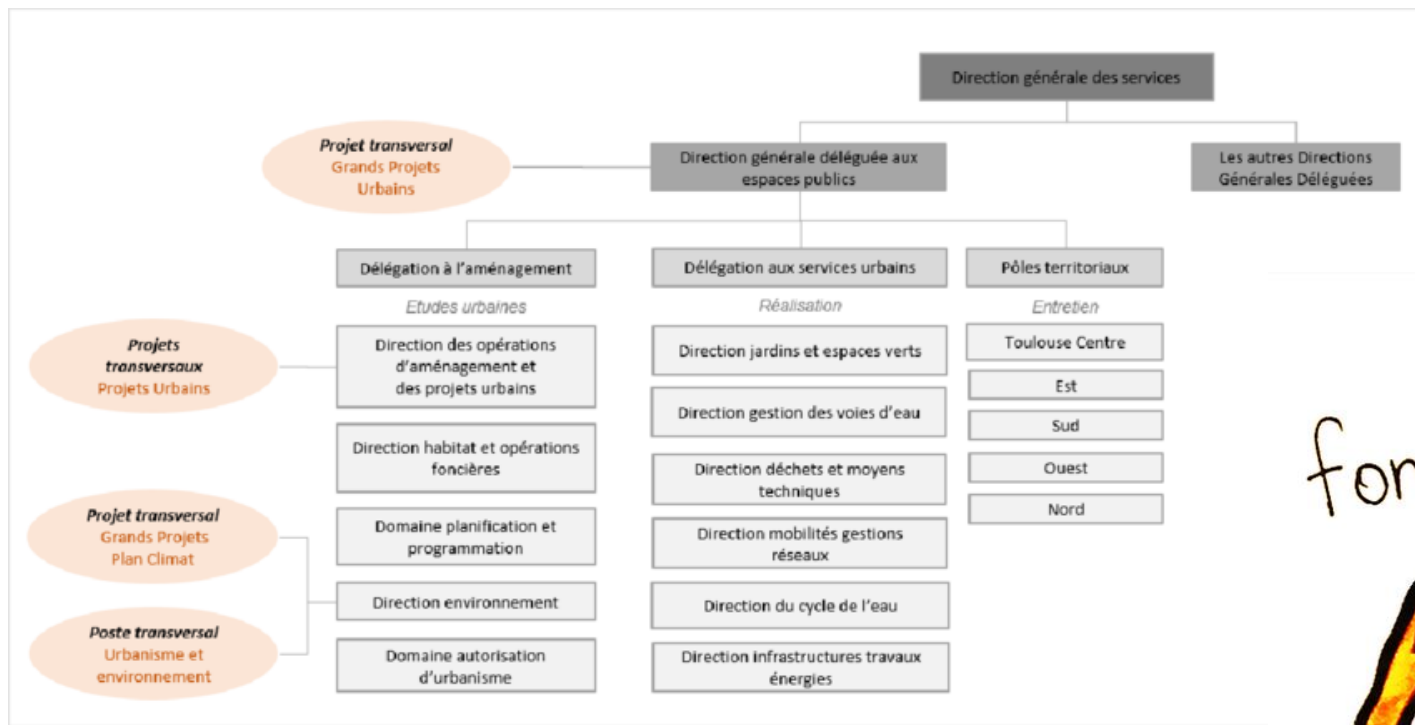
5

Pistes pour agir



- Des actions sont menées via le PAT
- Bilan Expophyto : un engagement fort est attendu
- Des financements sont nécessaires
- Des limites structurelles

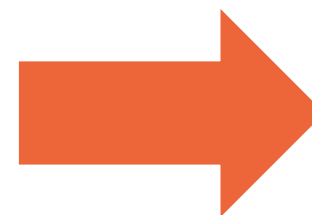




- Engagement du Pays

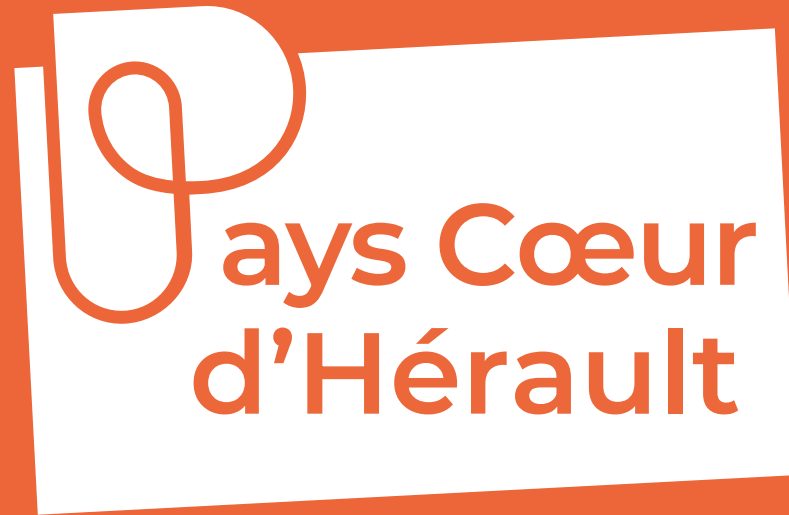


- Proposer aux Communautés de Communes et aux communes cet engagement



- Labellisations en lien avec le nouveau Plan « Agriculture, Climat, Méditerranée »





Merci pour votre attention !

